

Экскурсия по Сестрорецку.



Сестрорецк. Вид с высоты птичьего полета. - <http://sestroretsk.info/news/3024-fotorelaks-sestroreck-podpischiki-ssestroreck-s-vysoty-2000m>

Чтобы увидеть все, или почти все достопримечательные места в Сестрорецке за один день, в этот петербургский пригород лучше всего поехать рано утром на электричке с Финляндского вокзала. Можно, конечно, и на своей машине. Автомобиль позволит значительно сократить время поездки, но лишит удовольствия от длительной многочасовой прогулки на свежем воздухе. Кроме того, мимо обязательно промелькнет многое из того, что достойно внимания. Останутся незамеченными весьма интересные детали, не будет времени осмыслить увиденное. В том и другом варианте, главное, чтобы погода не подвела.

Ознакомительную экскурсию рекомендуем начать, выйдя на станции Разлив. Чуть правей от платформы берет начало 2-я Поперечная улица, которая упирается в 4-ю Тарховскую. Дойдя до нее, надо повернуть налево, а затем направо, на улицу Емельянова.

Здесь расположен знаменитый музей «Сарай», куда в прежние времена советских туристов привозили на автобусах со всех концов Союза. В наши дни музей организованно посещает в основном местная детвора в период школьных занятий. А жаль, в «Сарае» и возле него можно увидеть и узнать много интересного.



Музей «Сарай». Фото 05.03.2017.



Скульптура В.И. Ленина в музее «Сарай». Фото 05.03.2017.

Территория к востоку от станции Разлив, ограниченная с запада железной дорогой, с юга - 3-й Поперечной улицей, а с востока и севера - Сестрорецким разливом, представляет собой уникальный заповедный уголок, где еще сохранились старинные бревенчатые домики с украшенными резными наличниками окнами, построенные по большей части в последней четверти XIX века. С каждым годом их становится все меньше, зато появляется все больше современных архитектурных шедевров, едва различимых за высокими каменными заборами. К берегу Сестрорецкого разлива здесь выйти почти негде, поскольку именно прибрежные территории особенно полюбились новым застройщикам.





Старые дома жителей Сестрорецка возле музея «Сарай». Фото 05.03.2017.

В 1868 году в Сестрорецке произошел грандиозный пожар: в течение нескольких часов от большинства построек осталась только груда догоравших развалин, сгорело даже кладбище со всеми крестами и церковью. Во всем селении уцелело не более 50 домов. По-

сле пожара во избежание повторения этой трагедии, случившейся из-за скученности и тесноты деревянных строений, было решено укрупнить отводимые под индивидуальную застройку участки. Согласно приговору сельского общества от 11 августа 1868 года на месте 33 выгоревших кварталов по жеребьевке были выделены участки лишь 320 домовладельцам (из 532). Остальным 219 погорельцам отводились участки на «Новых местах», размежеванные к северу от прежней границы селения вдоль Выборгской дороги. Именно эти места и сохранились в значительной степени до настоящего времени в прилегающих к станции Разлив кварталах между Поперечными и Тарховскими улицами. Еще сегодня во многих домах обитают потомки сестрорецких оружейников, построивших их в семидесятых годах XIX века.

Погуляв по Поперечным и Тарховским улицам, возвращайтесь на станцию, возле которой несколько кафе и магазинов помогут утолить голод и жажду. Улица, носящая имя знаменитого сестрорецкого оружейника С.И. Мосина¹, на которой они расположены, также относится к «послепожарной» планировке и застройке города. На ней тоже сохранилось несколько старых домов конца XIX века, но в основном сильно перестроенных. Пройдя по этой улице, вы попадете на плотину, отделяющую на «перепаде» Заводской бассейн от Водосливного канала.

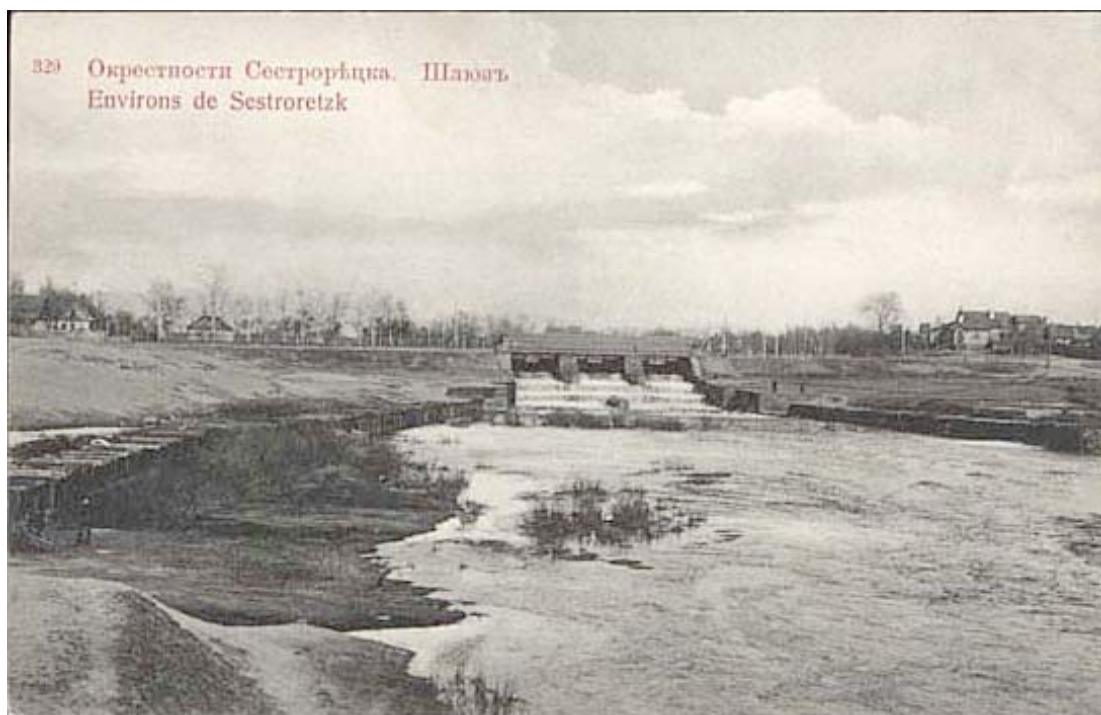
К концу XVIII столетия южнее Сестрорецка произошли необратимые крупномасштабные изменения дюнного ландшафта. Легко размываемый грунт всей этой местности, а также ненадежность гидротехнических сооружений в сочетании с их неумелой эксплуатацией, привели к образованию широкой и глубокой лощины, идущей от Заводского бассейна по прямому направлению к бухточке, расположенной в юго-восточной части Дубковской косы. На некоторых планах первой половины XVIII века на месте этой лощины обозначен короткий ручей, стекавший с западного склона песчаной гряды и пресекавшийся в болотистой прибрежной низине. В дальнейшем русло этого ручья было многократно расширено и углублено потоками воды, прорывавшейся из Сестрорецкого разлива во

¹ Сергей Иванович Мосин (1849 – 1902) — русский конструктор и организатор производства стрелкового оружия, генерал-майор русской армии. Свои первые магазинные винтовки Мосин разработал в 1883 году. Так, он усовершенствовал винтовку Бердана, приделав к ней магазин на восемь патронов. В 1889 году Мосин предложил на конкурс трёхлинейную (7,62 мм) винтовку, выработанную на основе его же более ранней однозарядной. 16 апреля 1891 года император Александр III утвердил образец, вычеркнув слово «русская», поэтому на вооружение винтовка была принята под наименованием «трёхлинейная винтовка образца 1891 года». Производство винтовки началось в 1892 году на Тульском, Ижевском и Сестрорецком оружейных заводах. Уже в первые годы после принятия винтовки на вооружение, в ходе производства и эксплуатации в исходную конструкцию начали вносить изменения. За свою работу С.И. Мосин получил чин полковника. 21 апреля 1894 года председатель приемной комиссии Императорского Тульского оружейного завода, полковник С.И. Мосин был назначен на должность начальника Сестрорецкого оружейного завода. В 1900 году на Всемирной выставке в Париже 3х-линейная винтовка была удостоена высшей награды - Гран-при. На вооружении Красной Армии с момента ее создания и до окончания Великой Отечественной войны. После войны оставались в военных училищах. Значительное количество винтовок было передано в ДОСААФ, использовались для обучения стрельбе и на занятиях по начальной военной подготовке.

время весенних половодий. Первый крупный прорыв в правом (западном) берегу Заводского бассейна произошел «близ плотины» в 1756 году. При этом сильным напором воды некоторые из фабрик были снесены полностью (в том числе монетный двор, построенный при заводе в 1752 году для переделки старых денег), а другие значительно повреждены.

Новый прорыв Заводского бассейна произошел в 1807 году. В течение двух часов на месте, которое известно под именем «перепада», образовалась река шириной в 40 сажений (84 метра). Вода взрыла всю местность и направилась к ручью Гагарка, унося в залив целые песчаные холмы. На третий день она, подмывая правый берег образовавшегося русла, прорвалась на север через песчаную возвышенность в ложбину, окружавшую командирский сад, которая, возможно, была старым руслом Сестры и, проложив себе путь к руслу Заводской реки, соединилась со стоком из спусковой плотины. Прорыв берега был вскоре заделан. В 1833 году на его месте устроили каменный перепад с водосливом. Но в ту же весну только что возведенное сооружение было подмыто и разрушено. Вода сделала промоину в 100 сажений (210 м), подмыла и унесла несколько близстоящих строений, еще больше расширила и углубила ложбину, образовавшуюся в 1807 году, и ушла в Финский залив. На этот раз прорыв был заделан глухой каменной дамбой.

Очередной мощный прорыв Сестры произошел севернее Сестрорецка. В том месте, где река делала крутой поворот на юг, в начале XIX века были сооружены плотина и шлюз, а за ними прорыт водоотводной канал, предназначенный для регулирования уровня водохранилища во время половодья. В 1840 году размыв искусственную преграду река устремилась по отводному каналу в залив по прямому направлению, не только минуя водохранилище, но и унося часть воды, поступающей в него из Черной речки. Если до этого прорыва сток Сестры по естественному руслу равномерно распределялся на расстоянии в 15-20 километров, то в новом русле тот же объем воды падал с такой же высоты на протяжении всего в 2 километра. Значительно ускорившееся течение стало быстро разрушать не только слабое песчаное дно и берега отводного канала, но и основного русла. Все попытки остановить напор воды оказались тщетными. В течение нескольких лет ширина реки в нижней ее части на протяжении почти 8 верст (8,5 км) увеличилась с 6 до 20 сажений (с 12,8 до 42,6 м). Перелив воды из водохранилища вскоре был остановлен наспех возведенной перемычкой в оставленной рекой южной части старого русла. Однако с 1840 года Сестрорецкий разлив почти на четверть века лишился своего главного притока и наполнялся водой только из Черной речки.



«Плотина Гаусмана». Открытка начала XX века.

Природные стихии по-прежнему наносили возведенным строениям колоссальный ущерб. Осенью и зимой, когда дули западные ветры, вода поднималась с взморья и затопляла Канонирский участок и Дубки. Каждую весну, когда вода прибывала в озере, оказывались затопленными почти все дома в юго-восточной части селения на Разливной улице. В некоторых дворах даже летом стояла вода, а посреди улицы ее было столько, что для переправы требовалась лодка. В засушливые годы уровень воды в Сестрорецком разливе наоборот сильно понижался, что создавало реальную угрозу остановки завода.

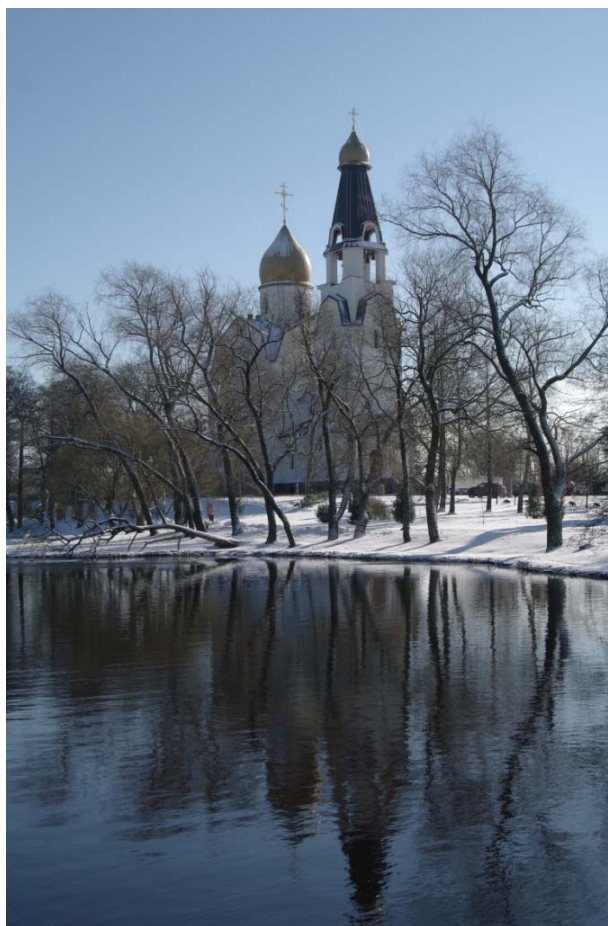


«Плотина Гаусмана». Фото 05.03.2017.

Строительство нового комплекса гидротехнических сооружений для обеспечения регуляции объема, наполняемого Сестрой и Черной речкой водохранилища, администрация завода поручила инженеру К.Ф. Гаусману. Первый проект, разработанный им в 1850 году, не был реализован. Вторым вариантом, включавшим возведение глухой плотины в отводном канале и каменного водоспуска на «перепаде», удалось воплотить спустя десять лет. Строительные работы велись с 1859 по 1863 год. На «перепаде» новое грандиозное сооружение с водоспуском поднялось над уровнем воды на 10 метров. Длина плотины составила 150, а ширина 12 метров. В заливке промежутков свай в основании фундамента впервые применялся бетон, лицевые части береговых устоев и быков облицевали гранитом, откосы и площадки вымостили булыжным камнем.

В 1984-1888 годах «Плотина Гаусмана (плотина Перепада)» была реконструирована с сохранением облицовки по историческому проекту и до сих пор выполняет свои функции.

На берегу Заводского бассейна красуется новый величественный храм святых первоверховных апостолов Петра и Павла.



Храм святых первоверховных апостолов Петра и Павла. Фото 05.03.2017.

Первая деревянная Петропавловская церковь в Сестрорецке была построена в 1722-1725 годах. Она сгорела в 1730 году. Каменную Петропавловскую церковь возвели в 1781 году, из материалов, оставшихся от разрушившегося дворца императора Петра I в Дубовой роще. Она сгорела в 1868 году. 12 (24) июля 1871 года в центре города была заложена новая каменная Петропавловская церковь, построенная по проекту архитектора Г.И. Карпова. Средства на строительства храма были выделены частично императором Александром II и Синодом; остальная часть – собранные пожертвования. Её торжественно освятили 9 (21) июня 1874 года. Храм был закрыт в 1931 году и разобран в 1932-1933 годах.



Собор Петра и Павла. Открытка начала XX века.

Современный православный храм был возведён на новом месте в память о российских моряках-подводниках и освящен 11 октября 2009 года Патриархом Московским и всея Руси Кириллом. Архитектурное решение принадлежит петербургскому архитектору Е.Ф. Шаповаловой. Место для храма выбрано не случайно. На озере Разлив при императоре Петре I в 1721 году прошли испытания первого в России прототипа подводной лодки – «потаенного судна». В увековечение этого места и события по инициативе сестрорецких подводников в 2000 году была заложена маленькая деревянная часовня святителя Николая Чудотворца, в фундамент которой были заложены капсулы с землёй, привезённой со всех мест базирования и строительства подводных лодок в России.



Озеро Разлив (Заводской бассейн). Вид с «Плотины Гаусмана». Фото 05.03.2017.

На противоположном берегу Заводского бассейна хорошо видно здание, где в прошлом размещалось Техническое училище № 131 «Интурист», затем - Профессиональное училище № 120, считавшееся преемником основанной в 1899 году Ремесленной школы при Сестрорецком оружейном заводе. Здание было построено в 1977 году по проекту архитекторов института ЛенЗНИИЭП В.Н. Каменского и В.Г. Хотина. Учебное заведение, имевшее всесоюзное значение, открыли в преддверии Олимпиады-80. Здесь готовили специалистов для ресторанного и гостиничного сервиса. В 2011 году ПТУ преобразовали в профессиональный лицей, в котором стали обучать ещё и кадры для Сестрорецкого инструментального завода по специальностям: наладчик станков, фрезеровщик, слесарь по ремонту станков с ЧПУ. Теперь здесь ведётся подготовка по профессиям: автомеханик, повар, кондитер, менеджер. Кроме лицея, в здании размещаются различные административные, учебные и спортивные организации: Муниципальный совет, Администрация и избирательная комиссия города Сестрорецка, Прокуратура и Следственный отдел по Курортному району, Межрайонный отдел №1 УФМС России по Санкт-Петербургу и Ленинградской области, залы вольной борьбы и дзюдо Подростково-молодёжного центра Курортного района «Восход».



ПТУ № 131 ВАО "Интурист" - ПТУ № 120 - Сестрорецкий лицей им. С. И. Мосина.
Вид с озера Разлив. - <http://www.citywalls.ru/>

В створе улицы Мосина виден «Дом командира завода». Перед ним в скверике установлен памятник знаменитому оружейнику.

В 1770 – 1780 годах архитектор К.И. Шпекле построил к западу от оружейного завода новые каменные производственные и складские здания, а также – деревянный дом командира завода Х. Эйлера. Этот дом представлял собой целый усадебный комплекс, в который помимо главного жилого дома входили конюшни, сараи и другие служебные постройки. В 1781 году к юго-западу от деревянного дома командира завода построили дом для служителей. Впоследствии именно этот дом был приспособлен для проживания командира завода, так как прежний деревянный обветшал и был разобран.



«Дом командира завода». Фото 05.03.2017.

Перед домом был разбит сад, в котором росли малина, смородина, рябина, сирень, черемуха и липа. В нем были прорыты каналы, наполненные всегда проточной водой, фонтан, беседка, оранжерея, парники; множество фруктовых деревьев. В задней части сада были разбиты грядки с овощами.

Дом неоднократно ремонтировали и перестраивали изнутри. В 20-е годы XX века в нем был открыт заводской клуб имени В.И. Ленина. Летом клуб сосредотачивал свою работу в саду, который именовался «Сад отдыха». От здания клуба аллея из сирени вела на центральную поляну, где был летний театр с хорошо оборудованной сценой.

В начале Великой Отечественной войны в клубе был размещен призывной сборный пункт. С балкона здания произносились речи, а затем колонны призывников отправлялись на вокзал, откуда непрерывно отходили воинские эшелоны.

Некоторые каменные служебные постройки при доме командира завода сохранялись до начала 1960-х годов. Но к началу 1980-х они были утрачены, однако до этого времени без изменений сохранялась деревянная пристройка к главному дому, в том числе наружная лестница (возможно к этому времени перестроенная), ведущая в пристройку к северо-западному фасаду. Двухэтажная пристройка на две оси к нему была возведена в самом конце XX века. В 2009 году была проведена реконструкция. При этом двухэтажная деревянная пристройка к юго-западному фасаду была перестроена в кирпиче с последующей обшивкой вагонкой с декоративным каркасом. Тогда же оштукатурили силикатную при-

стройку с северо-западной стороны здания, на фасадах воссоздали утраченный лепной и штукатурный декор, раскрыли ранее заложенные оконные проемы. Тогда же был воссоздан утраченный тамбур с балконом по центральной оси восточного фасада, выполнено усиление фундаментов, облицовка цоколя известняком, конек крыши приподнят на 0.62 м. Планировка обоих этажей была полностью изменена; вследствие подъема конька крыши стало использоваться чердачное пространство. Утрачены исторические деревянные лестницы – главная с ограждением из балясника и черная с решетчатым ограждением. При замене кровельного покрытия не были восстановлены полукруглые слуховые окна. Деревянные перекрытия заменены несоответствующими габаритам дома тяжелыми железобетонными плитами; деревянная стропильная система заменена металлической. В помещениях утрачены потолочные профилированные тяги. Ремонт и реставрация сада при доме командира завода не проводилась.



«Дом командира завода» и Сестрорецкий оружейный (инструментальный) завод. - <http://s017.radikal.ru/i421/1202/96/f6315d26841c.jpg>

Повернув с улицы Мосина направо на улицу Воскова², вы пройдете мимо корпусов Сестрорецкого ружейного завода. С востока территория объекта завода ограничена во-

² Семён Петрович Восков (настоящее имя Самуил; 1889 - 1920) - российский революционер. В марте 1918 года был назначен комиссаром продовольствия Союза коммун Северной области. С ноября 1918 по март

сточным берегом Соляного канала (в конце XX века на картах Ленинграда он именовался Заводским, на современных картах - река Малая Сестра), с юга - улицей Воскова, проходящей вдоль берега искусственного озера (Заводской бассейн). Главный южный фасад ансамбля изначально был ориентирован в сторону озера. Здесь сохранилось здание Заводского управления, решенное в «кирпичном» стиле и возведенное 1898 году на месте построек конца XVIII века - конторы и кордегардии. Это входное ядро заводского ансамбля было фланкировано в XVIII веке полуциркульными магазинными, затем - расположенными на их месте полукруглыми кирпичными оградами (во второй половине XIX века разобраны). Часть исторического участка завода, простирающегося к северу от входной зоны, сохранила плотную историческую застройку, оформленную в «кирпичном стиле», которая сложилась во 2-й половине XIX века - 1910-х годах. Здания сохранили историческое объемно-пространственное решение и отделку фасадов, несколько лестничных площадок, фонари верхнего света, частично - конструкции внутреннего металлического каркаса (частью утрачены, частью находятся в неудовлетворительном состоянии).

В 1714 году во время поездки на остров Котлин Петр обратил внимание на местность по берегам Сестры-реки, которая была богата лесом - строительным и топливным материалом, и, что самое главное, построив плотину на Сестре-реке, можно было использовать ее энергию. Очевидно, еще тогда зародилась у Петра мысль построить здесь, недалеко от новой столицы, оружейный завод.

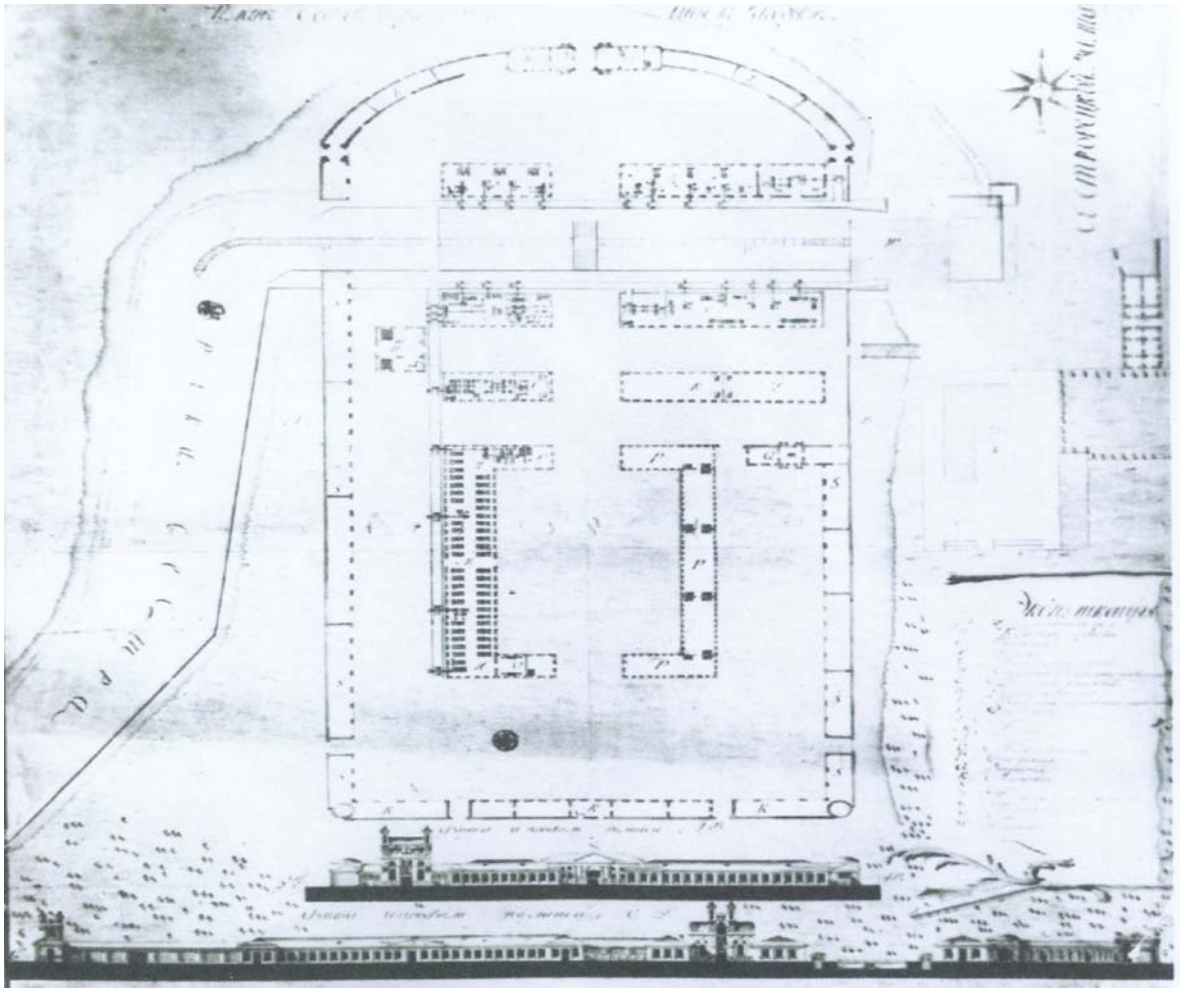
Первые сведения о поставке материалов «к строению плотины на Сестре-реке» относятся к 1719 году. По указанию Петра I она была сооружена в 2,5 километрах ниже места слияния реки Черной с Сестрой. Поднявшаяся вода залила значительную часть обширной низменности, превратив ее в искусственное озеро, названное местными жителями Разливом. Его западный берег протянулся вдоль восточных склонов дюнной гряды. Ввиду сложности рельефа непосредственно перед плотиной (с южной стороны) между высокими песчаными холмами образовалась относительно большая, вытянутая в меридиональном направлении бухта, также имевшая изрезанные берега, очертания которых в дальнейшем сильно изменились. В документах XVIII –XIX веков ее называли «Заводским бассейном» или просто «Бассейном». Эта бухта заняла пойму реки от места, где та делала резкий поворот на север до возведенной плотины. Вода из нее, спускаемая через бейшлот, стала приводить в движение колеса машин оружейного завода и далее по старому руслу Сестры, получившему название Заводской реки, уходить в море.

1920 года сражался на фронтах гражданской войны. Умер 14 марта 1920 года в Таганроге от сыпного тифа. Именем С.П. Воскова в 1922 году был назван Сестрорецкий оружейный завод.

Строительство Сестрорецкого оружейного завода началось в июне 1721 года. На завод прибыл инженер в области горного дела, военной техники, металлургии, командир Олонецких заводов Виллим Геннин; были привезены олонецкие плотники, назначенные Петром на строительство. Торжественное открытие Сестрорецкого завода состоялось 27 января 1724 года, хотя первоочередные строительные работы продолжались здесь еще два года. Основанное одновременно с ним поселение было расположено на сравнительно небольшой территории, расположенной к северо-востоку от оружейного завода между берегами Заводской реки, Сестрорецкого разлива и Заводского бассейна. Регулярный характер его планировки и застройки всецело подчинялся требованиям петровских указов, регламентировавших организацию «переведенческих слобод». Границы этой слободы первоначально были очерчены в виде почти правильного прямоугольника с ориентацией длинных сторон по оси юго-запад – северо-восток. Ее территория делилась двумя сквозными «перспективными» проездами на три квартала, каждый из которых был размежеван на одинаковые по площади участки. Со временем к этому планировочному ядру с разных сторон присоединились новые кварталы, внешние границы которых вплоть до середины XIX века также проводились по спрямленным красным линиям, никак не соотношенным с очертаниями берегов.

Первые жители были переведены сюда Петром I из Олонецкого оружейного завода и из Петрозаводска. В числе льгот мастерам в 1725 году было дано по 6 десятин (6,5 га) земли для выгона скота и сенокосов вместе с правом на свободную рубку леса для обустройства и отопления своих домов. Главные постройки при заводе были сооружены в период с 1721 по 1726 год.

В 1722 году Петр I приказал построить при заводе, на возвышенном месте близ плотины, небольшой деревянный дворец с 12 покоями и бельведером, откуда он мог обозревать пространство Финского залива и окрестностей. Этот дворец, простоял на вершине песчаного холма более полувека. В 1777 году он был разобран «по совершенной ветхости».



Проект реконструкции Сестрорецкого оружейного завода. 1780-е годы.
- РГВИА. Ф. ВУА. Д. 64762.

В 1778-1789 годах все деревянные строения на Сестрорецком заводе постепенно заменили каменными «отличной прочности и довольно красивой архитектуры». Система каналов 1-й половины XVIII века изменилась уже в конце XVIII - середине XIX при реконструкциях завода и каменной плотины. Часть поперечных каналов и часть продольного канала были утрачены. В северо-восточной части участка были проложены новые каналы - диагональные и продольные. Первые значительные перестройки старых каменных зданий были произведены в период 1830-х – 1840-х годов.

В начале 1850-х годов бывший крепостной Иван Овсов и крестьянин Чухломского уезда Костромской губернии Дмитрий Зубов по соглашению с департаментом военных поселений выстроил шоссе к Дубковской пристани (ныне западная часть улицы Воскова и Дубковское шоссе). Первая ровная грунтовая магистраль протянулась от парадного подъезда завода через заповедную дубовую рощу к набережной Финского залива, протяжённостью 1 410 погонных саженьей (около трёх километров).

Во второй половине XIX - начале XX веков с расширением производства проводились реконструкции и перестройки заводских корпусов, на месте старых и на пустых

участках строились многочисленные новые здания, застроенная территория увеличилась в северном направлении. Первоначальная планировка завода и архитектурное решение зданий были искажены. Основная застройка этого периода была оформлена в «кирпичном стиле». Между 1898 и 1904 годами вместо засыпанного поперечного русла реки оставили только боковые каналы, устроив новый шлюз на Заводском бассейне и гидроэлектростанцию. Подземные каналы были засыпаны к 1914 году, на их месте были возведены новые строения, при строительстве фундаментов которых уничтожили остатки конструкций каналов.



«Новый шлюз на Заводском бассейне». Фото 05.03.2017.

С 1922 года завод полностью перешел на выпуск режущего и измерительного инструмента, налаживается выпуск слесарно-монтажного оборудования, и стал именоваться Сестрорецким инструментальным заводом. В 1923 году по ходатайству коллектива ему было присвоено имя С.П. Воскова - первого председателя заводского профкома. С началом Великой Отечественной войны завод был эвакуирован в Новосибирск, оставшееся оборудование вывезено в Ленинград, а на месте был налажен выпуск пистолета-пулемёта Дегтярёва из оставшихся материалов. В 1953 году создан цех по выпуску товаров народного потребления: завод стал выпускать рубанки, шершобели, пилоразводки, ножовки. В 1962 году создаются станки для алмазной промышленности. В 1969-1972 годах были реконструированы ремонтный, электросиловой, тепловентиляционный, транспортный, дере-

вообрабатывающий корпуса, отремонтированы инженерные сети. В 1970-е годы завод перешел на работу станков с числовым программным управлением (ЧПУ).

В 1975 году на территории завода был открыт мемориал воинской Славы. На корпусах цехов появились мемориальные доски в память красногвардейцев В.И. Зофа, Н.А. Кукбьяка, С.П. Воскова, рабочего Н.А. Емельянова, укрывавшего Ленина и Г.Е. Зиновьева в Разливе, а также в память Ф.Ф. Чистякова и Героя Советского Союза Л.Н. Борисова (бывших рабочих завода). Работал Народный музей истории завода, выпускалась многотиражная газета «Сестрорецкий инструментальщик».



Здание Заводоуправления. Фото 05.03.2017.

В 1991 году зарегистрировано акционерное общество «Сестрорецкий инструментальный завод» (ОАО «СИЗ»), в 1999 г. завод реорганизуется в холдинг, состоящий из нескольких акционерных обществ на базе цехов, выпускавших востребованную продукцию. По состоянию на 1 января 2001 года в составе ОАО «Сестрорецкий инструментальный завод» работало 9 дочерних предприятий. С 2007 года единственным производителем инструмента под маркой «Сестрорецкий инструментальный завод» остается ЗАО «СИЗ Пром», которое находится в промзоне Конная Лахта.

В 2008 году начался процесс преобразования заводской территории в многофункциональный общественно-деловой и жилой комплекс. Первым объектом стал отреставрированный «Дом командира завода». По проекту бывшая закрытая и даже местами секретная заводская территория станет жилым районом в центре Сестрорецка с сохранением внеш-

него вида части исторических заводских зданий. 30 октября 2009 года производственная деятельность на заводе была закрыта, все рабочие уволены.



«Офицерский дом». Фото 05.03.2017.

Напротив заводских корпусов на площади Свободы находится построенный во второй половине XIX для проживания работавших на заводе военных инженеров «Офицерский дом» и здание Администрации Курортного района, возведенное по проекту архитектора В.Н. Щербина на месте старых снесенных городских кварталов в 1974 году.



Здание Администрации Курортного района. Фото 05.03.2017.

Реконструкция старых кварталов Сестрорецка началась в 1962 году, когда был утвержден проект развития города, рассчитанный на 20 лет. В проекте планировки района Сестрорецк – Горская - Лисий Нос, разработанном в институте «Ленгипрогор», был сделан ряд предложений по созданию крупного района массового отдыха. Главная идея проекта – превратить старые неблагоустроенные дачные поселки в комфортабельный курорт. Вся территория района – свыше 5 тысяч га – была четко разграничена по своему функциональному назначению на три различные зоны. Основное место заняла зона кратковременного отдыха. Она охватывает значительные территории вдоль побережья Финского залива, поселки Тарховка, Александровская, Горская и Лисий Нос, а также свободные территории у озера Разлив. Вторая функциональная зона расположена севернее, близ станции Курорт, также на берегу Финского залива. Это зона смешенного отдыха – длительного и кратковременного. Третья зона отводилась для жилой застройки. Она формировалась на базе города Сестрорецк и предназначалась в основном для расселения обслуживающего персонала учреждений отдыха. Проектом предусматривалось создание четкой структуры магистралей, связывающих отдельные зоны между собой, а также упорядочение и благоустройство всей сети существующих улиц.

В соответствии с утвержденным планом во второй половине 1960-х и в 1970-х годах были проведены крупномасштабные работы по реконструкции старого ядра Сестрорецка, то есть территорий расположенных между Сестрорецким заводом и берегом Сестрорецко-

го разлива. Проект детальной планировки центральной части Сестрорецка был разработан еще в 1961 году в мастерских № 5 и 10 института «Ленпроект» (главный архитектор проекта Р.Е. Хусид). Затем, в 1965 году в мастерской № 6 архитекторами В.В. Поповым, С.А. Ушаковым и Е.Н. Смирновой был разработан проект композиционного формирования центрального ансамбля города, включавшего территорию между озером Разлив улицей Воскова и Приморской автомагистралью.

Осуществление этих проектов полностью изменило облик исторического ядра города. Были созданы новые максимально укрупненные кварталы с многоэтажной застройкой на основе применения ограниченной номенклатуры типовых домов. Коренной реконструкции подверглись транспортные магистрали. Транзитное движение транспорта было вынесено за пределы жилых кварталов на новую трассу, проложенную вдоль берега Сестрорецкого разлива.

Треугольный скверик, обустроенный на развилке улиц Володарского³ и Крещенской (одно из немногих названий дореволюционных времен), ограничивает с северо-востока фасад «Гостиницы П.Е. Колачова», построенной в начале 1870-х годов. Это здание и «Офицерский дом» - все, что осталось от старой застройки исторического центра Сестрорецка.



«Гостиница П.Е. Колачова». Фото 14.12.2012.

³ В. Володарский (настоящее имя Моисей Маркович Гольдштейн; 1891 – 1918) — деятель российского революционного движения.

Строительство новых жилых домов для работников завода Воскова началось еще в 1950-х годах. Уже тогда был изменен облик старых городских кварталов по обеим сторонам улицы Володарского, застроенных двух-, трех- и четырехэтажными жилыми домами.

На улице Володарского стоит обратить внимание на здание школы № 541, построенной по проекту архитекторов Л.Е. Асс, А.С. Гинцберга в 1955 году в стиле «Сталинский неоклассицизм» - типовой проект, растиражированный по многим адресам. В конце улицы громоздится знаменитый «Дом-муравейник». Развернутый в сторону Разлива жилой дом-комплекс, возведенный по проекту архитекторов Н.М. Захарьиной, И.А. Солодовникова, Г.И. Бурякова и Б.М. Трошина в 1975-1977 годах, нарастает уступами от 6 до 16 этажей. Его еще называли «Сестрорецкая Пирамида» - первый высотный жилой дом в пригородах Ленинграда.



Здание школы № 541. Фото 14.12.2012.



«Дом-муравейник». Фото 14.12.2012.

На углу улиц Володарского и Борисова⁴ расположен еще один объект культурного наследия – здание бывшего католического приюта «Марианум». Построено по проекту архитектора А.С. Пронина в 1907-1908 годах. Сейчас в нем находится детская консультация.

⁴ Леонид Николаевич Борисов (1915 - 1945) - уроженец Сестроецка, работал слесарем на заводе имени Карла Маркса, затем в родном городе на заводе имени С.П. Воскова. В 1941 году в Ленинграде учился на курсах Красных Командиров, после их окончания ему было присвоено звание младший лейтенант. 1 февраля 1945 года повторил легендарный подвиг Александра Матросова. Во время наступления на Западном, левом берегу Одера у населённого пункта Бризен (2 км северо-западнее города Бжег, Польша) командир роты Борисов, поведя своих бойцов в бой, закрыл своим телом амбразуру вражеского дота. Указом Президиума Верховного Совета СССР от 27 июня 1945 года Л.Н. Борисову было посмертно присвоено звание Героя Советского Союза



Здание бывшего католического приюта «Марианум». Фото 05.03.2017.

Улица Борисова приведет вас к пешеходному мостику через Малую Сестру.



Пешеходный мост через Малую Сестру. Фото 05.03.2017.

Река Сестра, протяженность которой составляет 74 километра, берет свое начало в Лемболовских болотах и течет, извиваясь среди лесов, к Финскому заливу. Не дойдя до

него 3-4-х километров в районе современного поселка Репино, она делает крутой поворот и более 15 километров течет параллельно берегу залива, затем опять резко поворачивает и, пройдя еще несколько километров в обратном направлении, впадает в залив. Вопрос о том, где раньше находилось устье Сестры, до сих пор вызывает споры. Малая сестра впадает в залив в районе поселка Дюны, соединяясь в нижнем своем течении с Ржавой канавой. В среднем течении от нее ответвляется более полноводный, чем основное русло, Водосливной канал, впадающий в залив севернее Сестрорецкого курорта. Второй Водосливной канал (ранее назывался Водоотводным) вытекает из Заводского бассейна через «Плотину Гаусмана».

Перейдя реку, вы попадете в дачную местность Сестрорецка.



Река Малая Сестра. Фото 05.03.2017.

Известный краеведам путеводитель Григория Москвина, изданный в начале XX века, отмечал: «Дачная местность Сестрорецка насчитывает около 350 дач с общим количеством комнат 1200. Большинство дач не отличается большой роскошью и комфортом, но все они обставлены более и менее удобно и имеют небольшой садик, террасу или балкон. Благодаря прекрасному географическому положению и здоровому климату Сестрорецк бесспорно занимает первое место среди всех дачных мест, находящихся в окрестностях Петербурга». От былой роскоши не осталось почти никаких следов, только название Еро-

молдовского проспекта⁵. По нему повернув направо, выходим на улицу Максима Горького к железнодорожному полотну. Здесь когда-то была станция Ермоловская. Тоже не сохранилась. Местность, прилегавшая к станции Ермоловская между Сестрорецкой (проходила вдоль левого берега реки Сестры) и Авенариусской (проходила вдоль железнодорожного полотна от станции Ермоловская до железнодорожного моста через реку Сестру) улицами, в которой возводились наиболее роскошные дачные дома, получила неофициальное наименование «Богачи», которое постоянно упоминалось наряду с другими топонимами в юридических документах начала XX века. Сегодня здесь тоже живут люди не бедные, предпочитающие современные коттеджи.



Станция Ермоловская. Открытка начала XX века.

Приморская железная дорога была построена в последнем десятилетии XIX века. В 1885 году гласный городской управы, крупный финансист, директор-распорядитель правления Невской пригородной конно-железной дороги П.А. Авенариус внес в Городскую думу предложение о сооружении конно-железной дороги по северо-восточному берегу Финского залива для перевозки грузов и пассажиров. В конце 1889 год было создано «Акционерное общество Приморской Санкт-Петербурго-Сестрорецкой железной дороги», председателем правления которого стал П.А. Авенариус. Изначально предполагалось построить между Санкт-Петербургом и Сестрорецком конно-железную дорогу. Положение о

⁵ Ермоловским проспект назван еще до революции в честь министра земледелия и государственных имуществ А.С. Ермолова, занимавшего этот пост в 1894 - 1905 годах.

постройке дороги, утвержденное 30 января 1890 году, предусматривало возможность применения на ней механической тяги. Новые условия постройки и эксплуатации Приморской железной дороги, согласно которым была разрешена эксплуатация железной дороги с возможным применением паровой тяги, с установленным сроком строительства в 3 года были утверждены 11 февраля 1892 года.

В августе 1893 года было открыто движение по головному участку трассы протяженностью 6,4 версты от Новой деревни до Озерков. В следующем году вступили в строй сразу три участка: 12 июня – до Лахты, 31 октября – до Лисьего носа, 26 ноября – до Сестрорецка. По выходе же из Старой Деревни на грунтовую дорогу, рельсовый путь переходил на правую ее сторону до самого Сестрорецка, за исключением селения Лахты, где рельсы укладывались посередине улицы. Общая протяженность пути составила 28, 6 версты (однопутный участок от Новой Деревни до Сестрорецка - 25,6 версты; двухпутный участок от платформы Разлив до Ермоловской - 3 версты). Кроме того, было проложено до 6 верст станционных путей и ветка до Озерков протяженностью 5 верст. Были возведены 6 станционных зданий (в Петербурге и Сестрорецке по оригинальным проектам при участии П.А. Авенариуса, в Озерках и Лисьем Носу – по типовым проектам вокзалов 4-го класса) и более 10 открытых посадочных платформ. Доехать из Петербурга до Сестрорецка стало возможным за полтора часа. Впоследствии в 1904 году была построена 2,5 – верстная ветка к Финляндской железной дороге через платформу Сердобольскую к платформе Флюгов Разъезд.

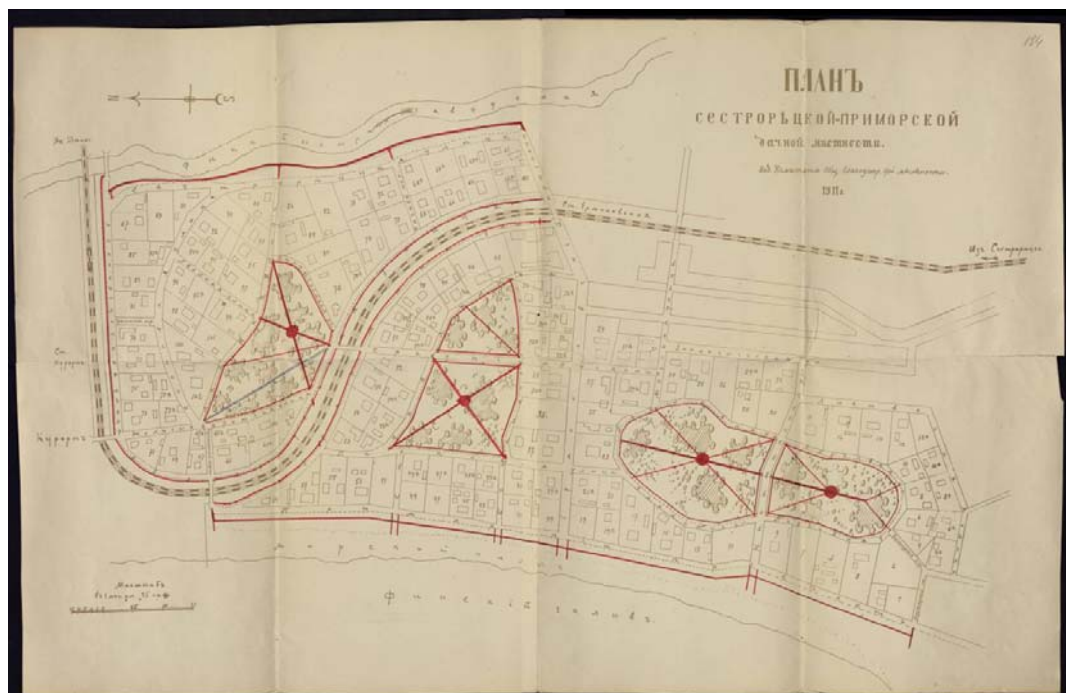
У железнодорожного переезда улица Максима Горького переходит в улицу Андрева⁶. Справа раскинулся Верхний парк.

В начале 1890-х годов ранее принадлежавшие Артиллерийскому ведомству казенные земли в Канонирской части Сестрорецкой казенной лесной дачи⁷ были размежеваны

⁶ Бывшая - Железнодорожная. Переименована в честь советского военного деятеля Андрея Матвеевича Андреева (1905-1983) - генерал-полковник, Герой Советского Союза. В сентябре 1941 года полковник Андреев был назначен на должность командира 43-й стрелковой дивизии, а 25 октября - на должность командира 86-й стрелковой дивизии. Принимал участие в боевых действиях на Невском пятачке. 15 января 1945 года 125-й стрелковый корпус под его командованием после прорыва укрепленной обороны успешно форсировал Вислу севернее Варшавы и после наступательных боевых действий к 17 января вместе с другими воинскими частями освободил город. В ходе Берлинской операции корпус под командованием Андреева замкнул кольцо окружения Берлина с запада и в ходе наступления освободил за несколько часов Потсдам. После окончания войны А.М. Андреев командовал войсками военных округов в Советском Союзе, затем служил в странах Восточного блока в должности представителя Главнокомандующего Объединённых вооружённых сил государств-участников Варшавского договора. В августе 1963 года был назначен начальником Военного института иностранных языков (ныне - Военный университет Министерства обороны Российской Федерации). С августа 1973 года генерал-полковник Андрей Матвеевич Андреев состоял в распоряжении Министерства обороны СССР и в ноябре того же года вышел в отставку. Умер 17 ноября 1983 года в Москве. Похоронен на Кунцевском кладбище.

⁷ Покрытая сосновым лесом местность «Канонирка», расположенная между рекой Сестрой, Финским заливом и Дубковским шоссе, в XVIII первой половине XIX века оставалась почти неосвоенной. Свое название она получила еще в петровское время, когда около гавани, сооруженной в устье реки Сестры, постоянно

на 102 участка, предназначенных для сдачи в аренду под дачное строительство. В дальнейшем за ними закрепилось наименование «Канонирские участки». В Канонерской роше, были разбиты парки – Верхний, Средний и Нижний, представлявшие собой обустроенные естественные леса. Наличие этих зеленых массивов стало характерной особенностью данной местности. На размежеванных дачных территориях жилые и служебные постройки возводились в тесном окружении вековых хвойных деревьев, которые арендаторы земли стремились сохранить, сознавая, что именно они придают наибольшую ценность дачной территории.



План «Сестрорецкой - приморской дачной местности». 1911 год.

Дачные участки распределялись с аукционных торгов, проводившихся в здании Министерства земледелия и государственных имуществ в Петербурге. Площадь отводимого на казенных землях стандартного дачного участка равнялась 570 кв. саженьям, что оставляло приблизительно 0,3 десятины или 0,4 гектара. Межевщики старались придать им конфигурацию правильных прямоугольников. Однако в зависимости от рельефа местности территория участков могла быть увеличена или уменьшена, а очертания их границ приобретали контуры многосторонних геометрических фигур самой разнообразной формы. Размеры участков сказывались на устанавливаемой организаторами аукциона стартовой цене. На ее формирование влияли также качество земли, количество и ценность про-

несли службу часовые при пушках – канониры. На рубеже 1860-1870-х годов в Канонирском участке началось формирование жилого квартала в начале Большой Канонерской улицы, отходившей в северном направлении от Дубковского шоссе. А. Броун в своем «Очерке Сестрорецкой волости», опубликованном в 1875 году, подчеркивал, что город расположен в полутора верстах «от морского берега и почти весь выстроен по берегам Сестрорецкого резервуара» и только «новая часть селения, около 40 домов, помещена в 1/4 – верстном расстоянии от берега Финского залива в лесу».

израставших на ней деревьев, так что за два одинаковых по размерам смежных участка устанавливалась разная арендная плата. Право аренды оставалось за победителем торгов, предложившим наибольшую цену.

В деле о проведении этих торгов сохранились «Условия» для отдачи участков в оброчное содержание, общие для всех размежеванных казенных земель. Отведенный «под устройство дачного помещения» участок сдавался в оброчное содержание сроком на 99 лет. По истечении каждых 12 лет Министерство земледелия и государственных имуществ могло повышать оброчную плату, но не более 5% от ставки за предыдущий 12-летний период. Содержатель участка обязан был в первом же году огородить его по границам, а если им были сняты несколько смежных участков, то их общую площадь, «прочную изгородью и затем постоянно поддерживать её в совершенно исправном виде».

В бывших «Канонирских участках» до настоящего времени сохранилось несколько подлинных дачных домов начала XX века. На территории санатория «Детские дюны» (Лесная улица, 7) расположена дача знаменитого врача Льва Клячко, построенная по проекту архитектора С.Г. Гингера в 1907-1908 годах. Дача горела в 1991 году, после чего была реконструирована. В настоящее время не используется, ибо идет восстановление интерьеров, затянувшееся на много лет.



«Дача Л.М. Клячко». - <http://p1.citywalls.ru>

Сохранившиеся на улице Андреева остатки архитектурных памятников выглядят печально. Здесь вы увидите «Дачу В.И. Важевской», являющую собой вопиющий пример «заботливого» отношения новых застройщиков к наследию. Ранее деревянная дача, построенная в 1907 году предположительно по проекту архитектора С.Г. Гингера в традициях русского народного зодчества с элементами модерна, имела архитектурную славу «Дома сказки». Многие годы эту дачу занимал выездной летний детский сад. Государственное бюджетное образовательное учреждение «Олимпийский резерв», получив дом и огромный участок за ним под строительство спортивной базы, рачительные хозяева развернули стройку на расчищенной от старых домов территории, прилегающей к железной дороге, но приступать к реставрации объекта культурного наследия не спешат, очевидно, дожидаясь его естественного конца. Судя по динамике утрат, ждать им осталось не долго. То же можно сказать и о бесхозной «Беседке Шаляпина», на самом деле построенной купцом Шелепиным. Ее точная копия установлена при въезде в Сестрорецк с шоссе, а подлинник догнивает на своем историческом месте. Для того, чтобы устроить над ним стеклянный павильон, как над сараем вождя мирового пролетариата, средств не находится.



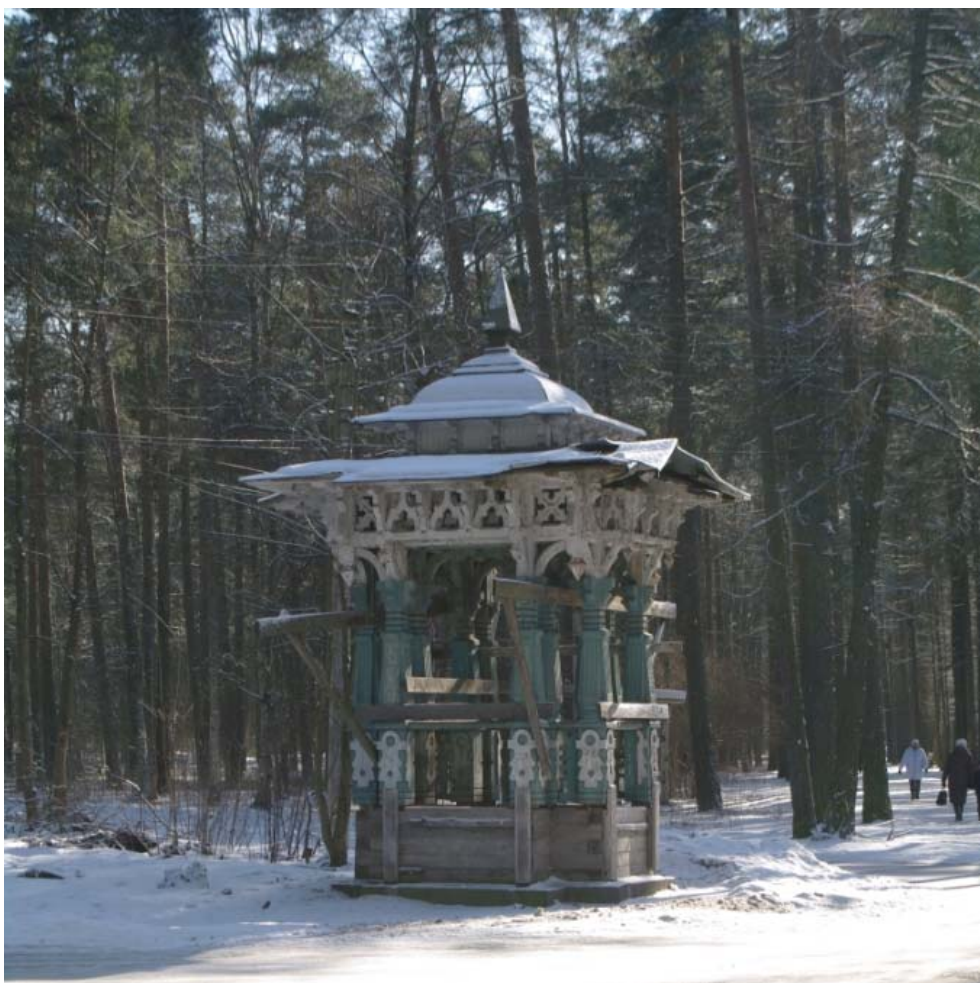
«Дача В.И. Важевской». Фото 11.04.2010.



«Дача В.И. Важевской». Фото 09.02.2013.



«Дача В.И. Важевской». Фото 05.03.2017.



«Беседка Шаляпина». Фото 05.03.2017.

Столь же печальна участь дома № 3 по улице Андреева, построенного в 1902 году в неорусском стиле. С 1902 года им владел Людомир Змигродский, а с 1916 года его дочь Валентина.⁸ После революции в нем устроили коммунальное жильё. Частично расселенный дом загорелся в 14 часов 3 января 2010 года. Пожар потушен к 17 часам, пожарным удалось сохранить несущие конструкции первого и частично второго этажей, включая башенки-турели (на одной - правой полностью уцелели цветные витражи). Витражи в правой башенке частично уничтожены вандалами в период с апреля по сентябрь 2010 г. Витражи в левой башенке полностью уничтожены во время пожара. Никаких попыток реставрации с тех пор не предпринималось.

⁸ Имена владельцев указаны по сведениям, опубликованным на сайте terijoki.spb.ru.



Железнодорожная улица. Открытка начала XX века.
(На переднем плане «Дом Змигородских».)



Железнодорожная улица. Открытка начала XX века.
(На переднем плане «Беседка Шаяпина».)



«Дом Змигородских». Фото 05.03.2017.

В самом конце улицы Андреева, за железной дорогой сохранились парадные ворота, ведущие в парк Сестрорецкого курорта. Освоение этой местности началось в 70-х годах XIX века.



Улица Андреева, ворота, ведущие в парк Сестрорецкого курорта. Фото 05.03.2017.

Построенная в 1867-1870 годах Финляндская железная дорога, соединившая через узловую станцию Рихимяки Санкт-Петербург с Гельсингфорсом, могла значительно улучшить транспортную связь со столицей Сестрорецка, население которого достигло к этому времени шести тысяч человек. Для этого требовалось соорудить дополнительную ветку от станции Белоостров, длиной около 6 вёрст. Целесообразность этого строительства подтверждалась и стратегическими целями, поскольку в этот период, готовясь к войне за Балканы, русское правительство разместило на Сестрорецком оружейном заводе большие военные заказы. Поэтому запрос военного министерства на постройку ветви был удовлетворён. Строительство железной дороги Белоостров - Сестрорецк, а затем и ее эксплуатация были поручены Дирекции Финляндских Правительственных железных дорог. Движение по ней открылось 2 ноября 1871 года. Путь начинался в Белоострове за пограничным железнодорожным мостом через реку Сестру, не доходя до станции Раяйоки. Далее ветка шла по финской территории вдоль реки Сестры до Сестрорецка, вновь пересекая границу в районе Ржавой канавы. Поскольку завод располагался в низине, защищённой от озера плотиной, то сама железная дорога заканчивалась напротив него, на Песках.

Первый год эксплуатации дороги принёс только убытки, и Дирекция планировала законсервировать линию. Но тут в качестве предпринимателей выступили коллежский асессор М. фон-Дезен и титулярный советник М.И. Миллер. Они решили приобрести у Финляндской дороги ветку от Белоострова до Сестрорецка и организовать на ней пассажирское движение. Помимо этого, в планах значилось строительство новой морской пристани в 3 верстах от Сестрорецка, на берегу Сестрорецкой губы, а также дополнительной ветки к Тарховской косе, где пристань уже была сооружена и действовала. Устав частного Общества Сестрорецкой железной дороги был утверждён в январе 1873 года, а с 19 апреля 1875 года Общество вступило во владение дорогой. Подвижной состав был взят в аренду у Финляндской железной дороги. На линии действовало четыре пары пассажирских поездов. Объём заводских перевозок оказался очень невелик из-за конфликтной тарифной политики со стороны Финляндской железной дороги.

Одновременно М.И. Миллер получил разрешение на строительство в устье реки Сестры порта для разгрузки больших морских судов, приходящих в Петербург с каменным углем (в виде балласта) и предназначенных для отправки экспортного зерна. Искусственную бухту предполагалось оборудовать «закрытым ковшом» и приспособить для одновременной разгрузки четырех кораблей грузоподъемностью до 5000 тонн каждый. Строительство ряжевой дамбы, которой намеревались оградить акваторию, названную вскоре «Ряжевой гаванью» или «Гаванью Миллера», началось в 1876 году одновременно с соединительной веткой к заводской станции. Однако сложность старого морского фарва-

тера и обилие прибрежных мелей делали эту задачу невыполнимой. В гавани из валунов была отсыпана 50-метровая дамба, по которой проложили железнодорожную ветку к пристани. До дамбы путь проходил по самому пляжу. На этой ветке инженер Ф.А. Пирецкий в 1876 году проводил опыты с электричеством. Позже, в 1900 году, к открытию эспланады Сестрорецкого курорта, вокруг линии были установлены невысокие ограждения.

Большинство из намеченных планов так и не было осуществлено. В 1877 году на линии Белоостров – Сестрорецк по-прежнему действовало четыре пары поездов, которые обслуживали в основном дачников в летний период, зимой же ими пользовались лишь чиновники и торговцы. Объём заводских перевозок оказался очень невелик. Возведённая пристань бездействовала. В результате Общество оказалось в бедственном финансовом положении. Большинство из намеченных планов так и не было осуществлено. В середине 80-х годов Общество Сестрорецкой железной дороги окончательно разорилось, и с 1 января 1886 года дорога была для движения закрыта.

В 1896 году Обществу Приморской Санкт-Петербург - Сестрорецкой железной дороги было дозволено продолжить означенную дорогу до границы с Финляндией с ветками к Оружейному заводу и к Ряжевой гавани и «устройством в Сестрорецке между морем и рекою Сестрою Курорта». Для строительства Курорта в устье Сестры на берегу Финского залива в 1898 году Министерством государственных имуществ Обществу Приморской железной дороги была выделена казенная земля в количестве 54 десятин (около 60 гектар) в аренду сроком до 1 января 1956 года с последующим отчуждением всего имущества в казну. Условия аренды были очень жесткими. Правление обязали в два года построить железнодорожную ветку от Сестрорецка до Курорта и все сооружения на его территории.

Проектирование и строительство комплекса велось с использованием новейших на тот момент технологий в строительной и медицинской сферах. Замечательный природный парк, песчаный пляж и дюны с корабельными соснами стали природной основой курорта, который открывался с коммерческой целью и в основном являлся загородным увеселительным местом, рассчитанным на состоятельных клиентов, предпочитавших лечиться за границей. Перспективы доходов связывались с ресторанным и развлекательным бизнесом. Но очень скоро он снискал славу ведущей бальнеологической здравницы.

В оздоровительный комплекс входили лечебный корпус с медицинскими кабинетами, оснащенными самой совершенной аппаратурой, и соединенный с ним переходом самый крупный в России начала XX века крытый зимний плавательный бассейн длиной 10 и шириной 5 саженей. В лечебном корпусе находились лаборатория, комнаты для приготовления искусственных минеральных ванн, лечебные души, отделение грязевых ванн, физиотерапевтические кабинеты, бани, гимнастический зал и 32 палаты.

Для проведения досуга был построен по проекту архитектора Г.Я. Леви уникальный Курзал. В центре здания располагался концертный зал высотой 14,3 метра, рассчитанный на 1700 человек. Его освещали три огромные электрические люстры. В правом флигеле, размещался ресторан. На кухонной плите ресторана - самой большой в России - могли готовить блюда одновременно 20 поваров и несколько десятков их помощников. На цокольном этаже вместе с кухней, размещались кладовые и ледники для хранения продуктов и вин. В левом флигеле находились библиотека, бильярдные и карточные комнаты, гостиные для отдыха. Перед курзалом со стороны залива, была устроена терраса, выложенная серым гранитом (то немногое, что сохранилось до наших дней). От курзала, отделяя береговую эспланаду от естественного парка, шла крытая галерея длиной 420 метров. Со стороны залива она была застеклена, а со стороны парка имела открытые проёмы. Под галерей проходила рельсовая дорога, которую использовали для доставки продуктов от вокзала до кладовых и ледников. Вдоль береговой полосы курорта тянулась эспланада с фигурными дорожками и газонами. Считалось, что самый красивый закат можно было увидеть только с эспланады.

Для проживания гостей курорта построили два здания: «Лесную санаторию» и «Морскую санаторию». «Лесная санатория» (на открытках начала XX века то же здание именуется «Лесным корпусом» и «Пансионатом Сан-Ремо») представляла собой деревянное двухэтажное здание на 65 комнат с паровым отоплением. В нем проживали пациенты санатория. Почти у всех комнат были балконы или террасы. «Морскую санаторию» - двухэтажное здание на 38 комнат на берегу Финского залива, построили в 1904 году.

Срок открытия курорта был выдержан с точностью до двух дней. На торжественное открытие, состоявшееся 20 июня 1900 года, приглашенных гостей из Санкт-Петербурга доставили по новой Приморской дороге два специальных поезда. Среди них были министр земледелия и государственных имуществ А.С. Ермолов и губернатор Санкт-Петербурга С.А. Толь. Из Кронштадта морским путем прибыл главный командир Кронштадтского порта вице-адмирал С.О. Макаров. Были совершены молебен и освящение зданий курзала, лечебницы и пансионата. Перед поднятием флага над курзалом вице-адмирал С.О. Макаров произнес краткую речь, пожелав новому учреждению прекрасного будущего. При этом он отметил большое значение лечебного курорта и особую заслугу в его создании П.А. Авенариуса.

Сестрорецкий курорт очень быстро завоевал доверие состоятельных жителей Петербурга. Здесь бывал судебный деятель А.Ф. Кони, который много лет жил на даче по соседству. Несколько месяцев в одной из комнат лечебного корпуса жил писатель Максим Горький. А.Г. Достоевская, соратница знаменитого писателя, приезжала сюда ради спасе-

ния рукописей мужа. Здесь отдыхал известный балетмейстер Михаил Фокин, который любил играть в лаун-теннис на площадке пансионата «Сан-Ремо». Сюда заглядывали гости репинских «Пенат». Особенно любили отдыхать в Сестрорецком курорте артисты столичных театров. Неоднократно здесь выступали певец Л.В. Собинов и певица А.Д. Вяльцева. Для курорта стали традиционными выступления оркестров. Здесь играли симфонический оркестр графа А.Д. Шереметьева, духовые оркестры полков столичного гарнизона. Для того чтобы расширить аудиторию слушателей, администрация санатория заключила договор с В.И. Суком, главным дирижером Московской императорской оперы (современный Большой театр - ГАБТ). В.И. Сук обязался вести симфонические сезоны в курзале курорта, получив право самостоятельно набирать состав оркестра. Столичная публика устремила на его концерты. Несмотря на полуторачасовую дорогу из центра города и далекую от полного комфорта езду в поезде, слушатели полностью заполняли концертный зал. Лучшие композиторы России начала века - Н.А. Римский-Корсаков, Ц. Кюи, А.К. Лядов, К.Л. Давыдов - считали за честь получить согласие В.И. Сука на первое исполнение своих произведений.

Принадлежавшую Сестрорецкому курорту береговую полосу с благоустроенным пляжем от смежных с севера территорий отделяла вдававшаяся в залив на протяжении более версты⁹ дамба, возведенная еще в середине XIX века и ранее служившая пристанью для пароходов военного ведомства, обеспечивавших подвозку припасов для дислоцировавшейся поблизости артиллерийской батареи. Эта дамба, устроенная на загруженных камнем ряжах, поверх которых были положены продольные прогоны и поперечные шпалы под железнодорожные рельсы, являлась главным сооружением так называемой «Ряжевой гавани». К началу XX века она полностью утратила свое былое назначение. Устроители курорта сначала намеревались использовать ее для своих коммерческих целей, но так и не осуществили этот проект. Несколько лет старая дамба служила местом для прогулок отдыхающих. В ее дальнем конце даже была сооружена беседка, однако дощатый настил вокруг нее вскоре совершенно прогнил и местами обвалился. На требование Губернской управы произвести надлежащий ремонт администрация курорта в 1907 году ответила, что «пристань в виду ее ветхости для публики закрыта и за отсутствием в настоящее время средств и ненадобностью для нужд Курорта, ремонт таковой не предположен». С ведений о том, когда дамба была окончательно разобрана или размыта волнами Финского залива, в архивах не обнаружено. Ее основание сохранилось до настоящего времени.

⁹ Верста соответствует нынешним 1066,8 метрам. Сведения о том, что дамба «Ряжевой гавани» была построена для кораблей военного ведомства в середине XIX века, обнаружены только в одном архивном документе, датированном 1907-м годом. Время постройки и реальная протяженность этого инженерного сооружения нуждаются в уточнении.

В том же 1907 году Сестрорецкий курорт был удостоен высшей награды на Всемирной бальнеологической выставке в Спа (Бельгия) и официально признан одним из лучших в мире. Создание Сестрорецкого курорта предопределило будущее города не только как популярной дачной местности, но и как крупного лечебно-оздоровительного центра. В 1900-1910-х на близлежащих территориях были выстроены десятки благотворительных приютов.

После революции, в 1918 году, Совнарком Союза Коммун Северной Области передал санаторий в ведение детских приютов, но под угрозой наступления белогвардейцев имущество эвакуировали в Детское Село. Территорию курорта заняли воинские части 19-й стрелковой дивизии. В 1918 – 1920 годах, в связи с опасностью интервенции со стороны Финляндии, оказавшийся в прифронтовой полосе район Курорта был приспособлен под оборону. В парке вырыли несколько линий окопов и устроили проволочные заграждения. На прилегающих с севера территориях для укрепления позиций и расширения зон обстрела вырубали огромное количество сосен и разобрали десятки дачных домов.

Гражданская война нанесла огромный ущерб всем зданиям и сооружениям. Территория пришла в антисанитарное состояние, а оборудование было испорчено. Однако даже в годы жесточайшей разрухи правительство страны уделяло санаторию постоянное внимание. В 1919 году нарком здравоохранения Н.А. Семашко включил «Сестрорецкий курорт» в число «лечебных местностей государственного значения I-ой категории». В апреле 1920 года президиум исполкома Петрогубсовета решил реэвакуировать и восстановить санаторий. Первым директором санатория, принявшим пациентов после 1917 года, стал талантливый врач-организатор П.И. Тимофеевский. Тогда же научным руководителем курорта становится профессор В.М. Бехтерев. Фабрики и заводы Ленинграда помогали санаторию в восстановлении разрушенной инфраструктуры, а медицинские институты помогали в техническом оснащении. В результате осенью 1921 года курорт принял первые 154 пациента: рабочих и солдат-инвалидов гражданской войны. Одновременно здесь открылась грязелечебница, где использовалась местная целебная иловая грязь. Зимой санаторий не работал, поскольку на его содержание не было денег. С весны 1922 года «Научно-показательный трудовой санаторий Сестрорецкий курорт» начал работать на постоянной основе. В ресторане курзала открыли столовую для отдыхающих, бильярдную, карточные и курительные комнаты. В помещениях верхнего ресторана разместили палаты для проживания. И все равно мест не хватало. Санаторию даже передали конфискованные частновладельческие дачи за пределами парка. В 1923 году по приказу наркомздрава Н.А. Семашко курортная система страны была реорганизована, «Сестрорецкий курорт» по профилю оздоровления был определен как кардиологический. В 1924 году здесь частично

восстановили отделение физиотерапии и расширили лабораторию. В лечении широко применялась механотерапия, работали зубоучебный и рентгеновский кабинеты, перевязочная, аптека, поликлиника. Только за три месяца 1924 года санаторий принял 1435 пациентов. Во время наводнения 1924 года в курорте был разрушен и не подлежал восстановлению памятник Петру I. В 1925 году в песчаной дюне прорыли выемку и, отсыпав новую насыпь и дамбу по пойме реки Сестры, соединили Курорт с Белоостровом. Таким образом получилась круговая Сестрорецкая ветка Октябрьской железной дороги. В 1930-е годы курорт был очень популярен у советских граждан, он был признан одной из ведущих здравниц на северо-западе страны. Согласно планам Правительства СССР «Сестрорецкий курорт» должен был стать крупнейшим курортом в мире. Его вместимость планировалось довести до 4500 человек, но воплотить в жизнь этот замысел не удалось, так как курорт находился практически на государственной границе с Финляндией.

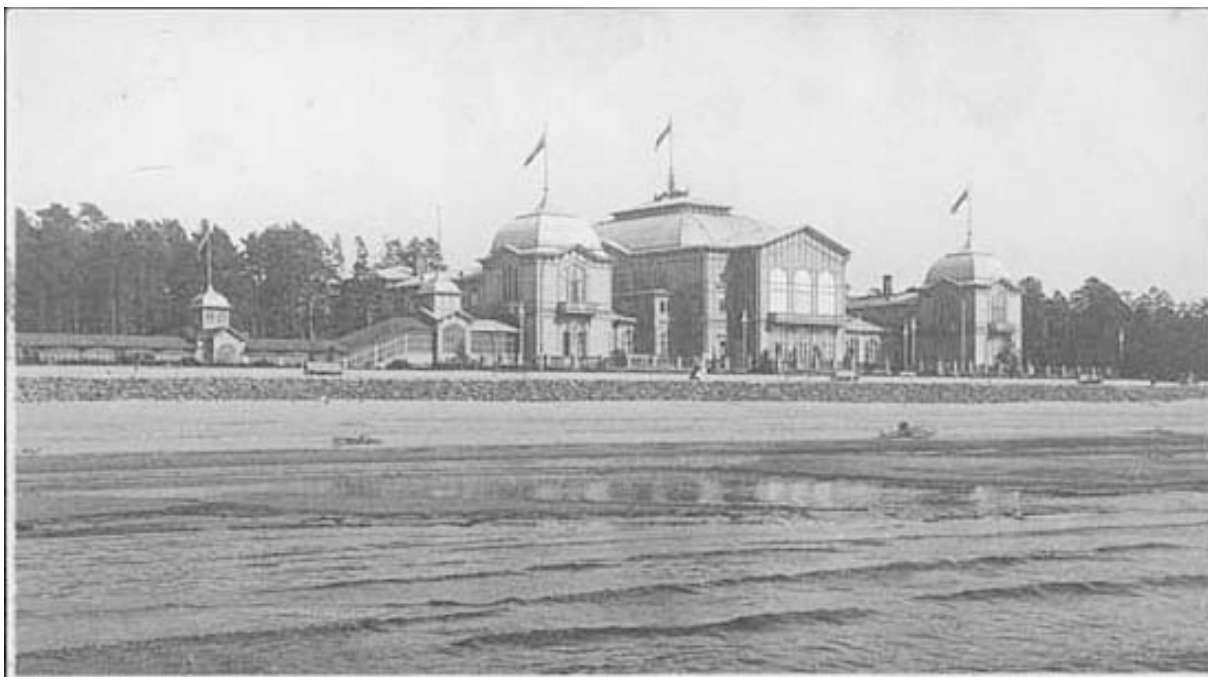
В 1936 году на территории Сестрорецкого курорта и Дюн были развёрнуты работы по строительству железобетонных укреплений Карельского Укреплённого Района. В 1937 году санаторий передали в военное ведомство. 30 ноября 1939 года, после начала советско-финской войны, в зданиях курорта был срочно организован фронтовой эвакогоспиталь на 1100 коек, который работал до весны 1940 года. Во время Великой Отечественной войны госпиталь пришлось эвакуировать, так как неподалеку проходила линия фронта.



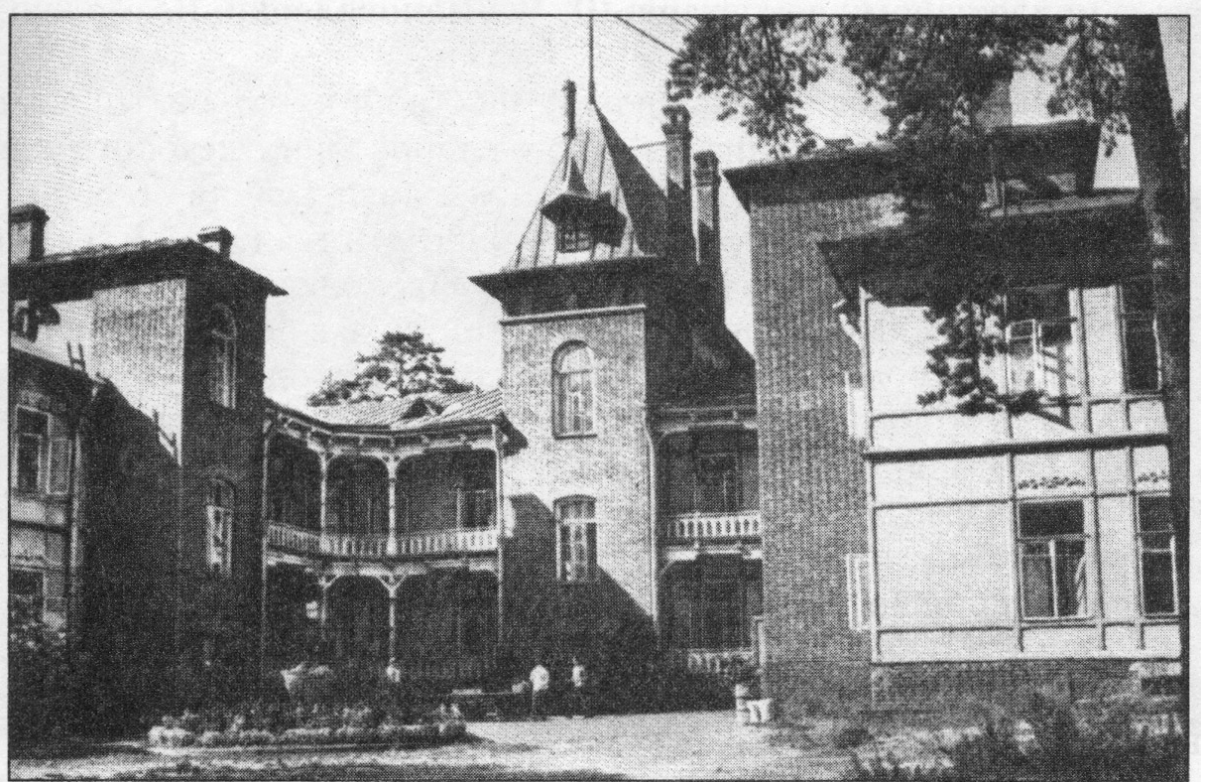
Сестрорецкий курорт. Мол. Открытка начала XX века.



Сестрорецкий курорт. С балкона курзала. Открытка начала XX века.



Курорт. Вид курзала с моря. Открытка начала XX века.



Курорт. Пансионат «Лесной». (Лесной корпус). Открытка начала XX века.



Пансионат «Лесной». (Лесной корпус). Фото 11.11.2013.

В годы Великой Отечественной войны все здания Сестрорецкого курорта, оказавшиеся на передовой линии фронта, были разрушены. Но уже осенью 1944 года Ленгорисполком принял решение о восстановлении курортной зоны Сестрорецка: военным было поручено двукратное разминирование пляжной полосы и мелководья, железнодорожники должны были разобрать разрушенные сооружения и восстановить движение поездов по круговой ветке. В апреле 1946 года Ленгорисполком принимает специальное решение о восстановлении санатория «Сестрорецкий курорт». Восстановительные работы выполняло Спецремстройуправление, которому на эти цели выделялись деньги и стройматериалы. Меньше всего за военные годы пострадал «Лесной пансионат». (Сгорел в 1970-х годах). Именно здесь в апреле 1947 года разместились первая после окончания войны группа пациентов в 150 человек. В здании находились больничные палаты, кабинеты врачей, процедурные, а также столовая. В подвальной части здания были открыты водо- и грязелечебницы, кабинет физиотерапии, зубоучасток и рентгеновский кабинет. Были восстановлены два двухэтажных корпуса, возведенные в 30-е годы, которые отдыхающие в шутку называли «петушками» (корпус для мужчин) и «курочками» (корпус для женщин). В 1952 году в Сестрорецком курорте было закончено восстановление лечебного корпуса. 24 августа 1954 года после капитального ремонта вновь начал полностью функционировать лечебный корпус.



Лечебный корпус. - <http://vlotour.ru/data/gl/111>.

В 1958 года открылся фотарий, было развернуто бальнеологическое отделение: субаквальные, а затем жемчужные и кислородные ванны. С 1962 года санаторий «Сестро-

рецкий курорт» получает статус базового санатория Лентеркурсовета. В 1963 - 1964 годах принимают первых пациентов корпуса № 1 и № 2, каждый рассчитанный на 317 человек. В 1969 году построили новую грязелечебницу. В 1978 году был построен 10-этажный корпус № 3, более чем на 500 мест. Также в здании разместились танцевальный зал, конференц-зал, библиотека. В 1994 году открылся центр детоксикации, в котором применяются самые современные методы гемокоррекции для лечения почек, болезней печени и желчного пузыря, аллергических, хронических сердечных, онкологических и других заболеваний. В декабре 2001 года после капитального ремонта открылся единственный в Санкт-Петербурге плавательный бассейн с минеральной водой. Бассейн оборудован гидромассажем, душем «каскад», гейзерами. В вечернее время в бассейне включается специальное музыкальное и световое оформление, создающее благоприятную для отдыха атмосферу.



Корпус № 3. - <http://itd1.mycdn.me>

Из Строрецкого курорта, совершив пешую прогулку по песчаному пляжу вдоль берега Финского залива, вы попадете в старинный парк Дубки, с которого началась история Сестроречка.



Вид парка Дубки с крыши корпуса № 3 Сестрорецкого курорта. Фото 11.11.2013.

По пути к «Дубкам» на Пляжной улице можно увидеть еще несколько дачных построек начала XX века. Внешний облик выявленного объекта культурного наследия «Загородный дом Ф.Р. Витцеля» (Пляжная улица, 7) сохранился в подлинных материалах.



«Загородный дом Ф.Р. Витцеля». Фото 10.03.2014.

Расположенная рядом «Дача Ф.В. Шаповаленко» (Пляжная улица, 9) представляет собой «новодел» по мотивам оригинального здания.



«Дача Ф.В. Шаповаленко». Фотография начала XX века.- <http://p2.citywalls.ru/>



«Дача Ф.В. Шаповаленко». Фото 01.03.2014.

Также заново построены в начале XXI века два дома на Парковой улице «Дача В.Г. Лихачева» (Парковая ул., 16) и «Дача О.В. Кондратьевой» (Парковая ул., 18)



«Дача В.Г. Лихачева». Фото 18.03.2012.



«Дача О.В. Кондратьевой»

Рядом с ними сохранилась подлинная «Дача Б.Н. Канна», построенная в 1900-х годах (Парковая ул., 14).



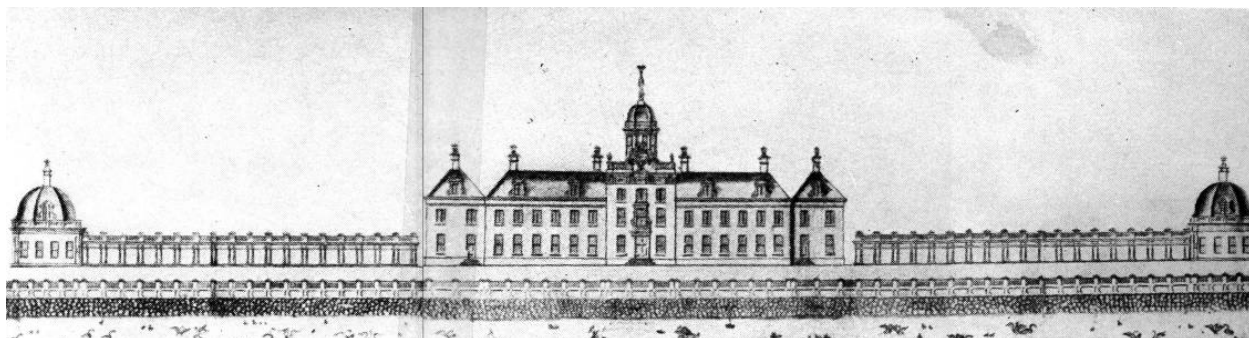
«Дача Б.Н. Канна». Фото 18.03.2012.

Большие работы по сооружению гавани недалеко от устья Сестры развернулись в 1706 году. Вскоре для обследования близлежащей территории была сформирована специальная команда из офицеров, перед которыми ставилась задача изыскать железные руды и составить карту местности. Петр I впервые посетил эти места 20 сентября 1714 года после разгрома шведского флота у Гангута. Он распорядился основать на краю реликтовой дубовой рощи свою летнюю резиденцию.

Анализ планов и карт первой четверти XVIII века, проведенный Т.Б. Дубяго, показал, что на северном побережье Невской губы существовали три дубовых рощи: между Лахтой и Лисьем Носом, ближе всего к городу, находились так называемые «Новые Дубки», в районе Лисьего Носа – «Старые Дубки» и на территории Дубковской косы – просто «Дубки». В архивных документах того времени построенные рядом с ними усадьбы, в соответствии с относительной удаленностью от города, носят название «Ближних», «Средних» и «Дальних Дубков». Наряду с последним иногда встречается название «Большие Дубки». Упоминание о посещении Петром I «Дубковских» усадеб встречается в походных журналах 1719, 1720, 1721, 1723 и 1724 годов.

Активное благоустройство императорской резиденции в «Дальних Дубках» велось в период с 1719 по 1724 год. Оно совпало с началом работ по строительству Сестрорецкого оружейного завода, и было вызвано необходимостью обеспечить пребывание государя, лично инспектировавшего ход этой грандиозной стройки. В одном из донесений садового мастера в Канцелярию от строений прямо говорится, что «огород в дальних дубках начат

делать в 1719 году». Земля под посадки в парк была завезена мужиками «государевых деревень» Копорского, Петербургского, Шлиссельбургского и Ямбургского уездов. Те же крестьяне доставили более 2000 дичков дуба 10-15 летнего возраста из южных районов Петербургской губернии. Известно, что Петр I лично посадил около 200 саженцев.



Дворец в Дальних Дубках. Фасад со стороны моря. Проект. 1722 год. Арх. Де Вааль. ОР ГЭ № 2741.

Первый деревянный дворец обозначен на датированном 1722 годом генеральном плане «Дубков» у самого берега, укрепленного отвесной подпорной стенкой. В том же году Петр дал указание о возведении на его месте каменного дворца: «где быть палатам в Дубках против того места сделать другой дом в море за прежние понеже на том месте сделать палаты где делали, чтоб галереи стали по дому, а новый дом перед старым столь далече подвинуть, чтоб передняя стена палат у нового дома была». Для реализации этого проекта потребовалась возвести в южной части мыса вдававшуюся в залив искусственную насыпь. Основной объем строительных работ был выполнен под руководством архитектора Фон Звитена в 1723-1724 годах, в 1725 году столярные и плотничные работы велись в галереях. К юго-востоку от дворца, в конце дубовой рощи, была сооружена гавань для военных и торговых судов. Прилегающую к ней береговую часть укрепили бревенчатыми сваями и большой насыпью с железными решетками. На гранитном рифе, выдававшемся из воды в 200 метрах от берега, на железных рамах была построена беседка. По периметру огражденной подпорной стенкой видовой террасы перед дворцом высадили два ряда деревьев, а непосредственно за ним разбили небольшой регулярный сад. Основной массив дубовой рощи был прорезан звездообразно расходящимися от больших круглых полян аллеями, причем главную аллею проложили по прямой линии от южной оконечности мыса Дубковской косы по направлению к строившемуся заводу и формировавшемуся возле него поселению. За пределами усадьбы аллея переходила в проселочную дорогу, в последствие ставшую Дубковским шоссе.

Так как территория парка расположена в зоне низменности, по берегу Финского залива на месте естественного берегового бара была устроена земляная защитная дамба,

укрепленная посадками деревьев. В некоторых местах ее высота достигала 3,5 метров, ширина колебалась от 8 до 30 метров. Но, несмотря на все предпринятые меры, участок на котором располагались дворец и сад, во время наводнений неоднократно заливался водой. Природные катастрофы вскоре после смерти Петра I усугубил человеческий фактор. Весной 1727 года по приказу А.Д. Меншикова из дворца стали выбирать двери, полы и панели, печи и оконницы, которые велено было перевозить в Петербург «к строению дома» на Преображенском острове.

Частые наводнения наносили огромный урон постройкам и инженерным сооружениям, возведенным в прибрежной низменности. Так осенью 1745 года наводнением была разрушена до основания гавань в Дубках, а в ноябре 1752 года «бурным морским приливом» - смыты набережные галереи с железными решетками, служившие местом для прогулок перед дворцом. Тогда же сильно пострадали дворцовые галереи, которые с тех пор уже не возобновлялись. Пристань возле дворца вскоре восстановили, а с 1756 года Дубковскую пристань стали использовать для обеспечения работы оружейных заводов, производя в ней «некоторые улучшения». Фактически здесь была оборудована новая гавань, которая находилась на новом месте - на мысу Дубковской косы, к западу от дворца. Полуразрушенное дворцовое здание по распоряжению правительства в 1762 году было «сколь возможно исправлено, перекрыто и до совершенного разрушения служило вместо складочного магазина для заводского провианта, выгружаемого в Дубковской пристани».

Сильно перестроенный петровский дворец был разобран в конце 1770-х годов. Тогда же «при устье реки Сестры и близ Дубковской роши там, где были гавани с достаточным количеством военных фрегатов» возвели высокие насыпи с батарейными брустверами из переплетенного кустарника. На этих насыпях установили артиллерийские орудия.

В конце мая 1855 года, во время боевых действий на Балтике в ходе Крымской войны 1853 - 1856 годов, на Красногорском рейде расположилась соединенная английская и французская эскадра. В Сестрорецк тогда же прибыла рота лейб-гвардии резервного сапёрного полубатальона для возведения укреплений общего ретраншементы, необходимых для расположения батарей полевой артиллерии. Но установить орудия не успели. 14 июня 1855 года неприятель, не решаясь атаковать Кронштадт, обстрелял Сестрорецк, не встретив этому никакого противодействия. Часть прихожан в это время находилась в заводских церквях и страстно молилась о заступничестве высших сил. К всеобщему удивлению, во время обстрела заводские строения не пострадали и все жители остались живы. Лишь несколько вековых дубов из заповедной роши получили повреждения. Священник Петропавловской церкви П.М. Любецкий увидел в этом событии заступничество святых апостолов Петра и Павла и святителя чудотворца Николая и решил увековечить па-

мять о нем строительством на собственные средства часовни. 30 апреля 1857 года он подал ходатайство на имя командира Сестрорецкого оружейного завода генерал-майора А.Г. Игнатьева о разрешении выстроить небольшую каменную часовню «в память о чудесном спасении завода и селения от вражеского огня в июне 1855 года <...> на морском берегу в Дубовой роще, при окончании дороги, ведущей по прямому направлению от заводского селения».

Проектный чертеж часовни, подписанный кондуктором 1-го класса А.М. Мурыгиным, был утвержден военным министром Н.О. Сухомлиновым 7 июня 1857 года. Проект часовни сохранился в фондах архива Военно-исторического музея артиллерии, инженерных войск и войск связи. В мае 1858 года правление оружейного завода получило разрешение на возведение часовни в «Сестрорецких дубках» на средства священника Петропавловской церкви Петра Лабецкого. К осени этого года каменная часовня в заповедной дубовой роще была выстроена.

Часовня св. апостолов Петра и Павла и святителя чудотворца Николая благополучно простояла до начала Первой мировой войны. В ней ежегодно совершался особый крестный ход в память 14 июня 1855 года. В конце 1920-х годов часовня сохранялась в руинированном виде, а в 1930-е годы была окончательно разрушена. В 2014 году она была воссоздана.

В середине XIX века территория Дубковской рощи получила символический мемориальный статус «Заповедной дубовой рощи». На протяжении последующего столетия она оставалась единственным объектом культурного наследия на территории Сестрорецка, удостоившимся официального признания. Этот объект ландшафтной архитектуры рассматривался как памятник истории, непосредственно связанный с именем Петра Великого. Его историко-культурное значение как произведения садово-паркового искусства не принималось во внимание.

В конце 1880-х годов Дубковская роща была передана из ведения Сестрорецкого оружейного завода в Министерство государственных имуществ. 22 мая 1889 состоялось открытие сада отдыха «Дубки» в селении Сестрорецк. Этот день считается датой основания Парка культуры и отдыха «Сестрорецкие Дубки». В 1893 году проводилась расчистка Голландского сада от берёзы и ольхи (704 дерева).



89 Дубовая роща Петра I близ Сестрорецка.
Bosquet de chênes de Pierre I près de Sestrotetzsk.



Мягкостепь Сестрорецкiй Курорта, Сиб. г.
Дубовая роща.



Сестрорецк - Sestrotetzsk
Дубовая роща, Петра I (развалины).
Forêt de chênes de Pierre I et ruines.



Сестрорецк, Прим. ж. д. — Прудъ въ Дубахъ.

Дубовая роща Петра Великого. Открытки начала XX века.

В 1904 году устройством увеселений в парке «Дубки» стал заниматься крестьянин Московской губернии, Коломенского уезда, села Белых Колодезей, И.А. Маринин. В мае 1904 года он возбудил ходатайство о разрешении открыть ему семейно-увеселительный сад «Дубки» в Сестрорецке, на предстоящий летний сезон. С ним в компаньонах выступала вдова крестьянка Тверской губернии, Ржевского уезда, Жуковской волости Т.Е. Ми-

хайлова. Они заключили соглашение в том, что она отдала ему в аренду сроком на три года (с 20 апреля 1904 года) и ценою за наём по 250 рублей в год часть земли, доставшуюся ей от мужа Е. Михайлова, в количестве 3000 кв. сажен с постройками, приспособленными для сада: здание для сцены, здание для буфета, здание для музыкантов, 4 ларька для торговли, здание для кассы с двумя отделениями, здание для мужской и женской уборной, погреб, Маринин обязан был наблюдать за чистотой и опрятностью сада и зданий, а также за соблюдением порядка и тишины. Михайлова выговорила в соглашении себе право: беспрепятственно гулять в саду с утра до 6 часов вечера всей семьёй, а в воскресенье - с утра до 1 часа дня, выдавать ей на вечерние в парке гулянья один бесплатный билет на 4 персоны, и в театр на два первых места на скамейке. На летний сезон 1904 года в сад «Дубки» в Сестрорецке были приглашены режиссёры и артисты петербургских театров. В программе были драматические спектакли: «Лес», «Ревизор», «Вражья сила», «На дне», «Две сиротки», «Каширская старина», «Князь Серебряный», «Шейлок», «Разбойники», «На бойком месте», «Борис Годунов», «За монастырской стеной», «Со ступеньки на ступеньку», «Коварство и любовь»; водевили и комедии: «Под душистой веткой сирени», «Денщик подвёл», «Жилец с тромбоном», «Комета в уездном городе», «Виц-мундир», «Жена на прокат», «Домашний стол». По праздникам в парке устраивали детские гуляния от 1 часа до 5 часов вечера с играми дивертисментами, фокусниками, клоунами, жонглёрами, гимнастами, хором гармонистов и др.

Весной 1900 года председатель правления Общества Приморской железной дороги обратился к петербургскому губернатору за разрешением на установку памятника Петру I: «Окачивая сооружение зданий Сестрорецкого Курорта, устройство парка и пляжа, желая устроить берег моря, приобретаю статую основателя Сестрорецка, Императора Петра I, изображенного в юном возрасте в бытность его в Голландии при изучении корабельного искусства. Постамент, вместо существующего, будет сделан из гранита, на котором прикреплена надпись "Петр I под именем плотника в Саардаме"». Памятник, представлявший собой копию монументов, установленных в Зандаме и в Петербурге, торжественно был открыт в день открытия Сестрорецкого курорта 2-го мая 1900 года. Во время наводнения 1924 года он был разрушен и не подлежал восстановлению. При этом ураганом в Сестрорецком курорте была смыта терраса над пляжем длиной более 600 и шириной более 20 метров.

В 1948 – 1950 годах были выполнены масштабные работы по восстановлению и реконструкция парка по проекту архитектора В.Д. Кирхоглани.

Решением Исполкома Ленгорсовета от 25 августа 1975 года № 650 парк «Дубки» с Голландским садом, гидротехническими сооружениями и оборонительным валом отнесен

к числу памятников Сестрорецка. Так «Заповедная дубовая роща», мемориальная ценность которой была признана еще царским правительством, стала первым объектом культурного наследия на территории Сестрорецка, не связанным с историей Великой Отечественной войны или революционного движения. Однако сто лет спустя акцент в определении ее ценности был сделан на характеристиках садово-паркового и инженерного искусства, хотя ни от Голландского сада, ни от гидротехнических сооружений к этому времени ничего не уцелело.



Часовня в Дубках. Открытка начала XX века.

В 2011-2012 годах в парке проведены работы по восстановлению и реконструкции дренажной системы. В 2011 году были устроены открытые дренажные каналы, которые в 2012 году заменили на подземный дренаж. 24 октября 2013 года состоялась конференция, посвящённая году Голландии в ЦБС им. М.М. Зощенко. В планах развития парка предполагается строительство защитных сооружений от наводнений в виде восстановления Петровского защитного вала и строительство запорного шлюза. Это позволит восстановить Голландский сад в первоначальном виде. Для оздоровления и лечения высокоствольной растительности в парке в 2014 году спилены все старо-возрастные больные дубы, по контракту с ООО «ПИК».



Вид Сестрорецкого курорта из парка Дубки. - <http://photorodium.com/>



Парк Дубки. - <http://rasfokus.ru/>



Парк Дубки. - <http://eco-turizm.net/>



Парк Дубки. - <http://udaff.com/>

В настоящее время ПКиО «Дубки» центр культурной и спортивной жизни города Сестрорецка. В парке в 2002 году построен новый конный спортивный центр с ипподромом, где ежегодно проводятся соревнования по конкуру и выездке. Обеспечены хорошие, безопасные условия для ухода за лошадьми. В 2007 году построен стадион. Два футбольных поля имеют искусственное покрытие. Работает прокат спортивного инвентаря, в том числе лодочная станция и фитнесзал. Большой популярностью у специалистов большого тенниса пользуются корты, на которых в зимнее время организован каток. Спортивно-концертный комплекс стал базовой площадкой Центра молодёжных творческих инициатив. Для любителей тихого отдыха и с детьми есть «Поляна сказок». По состоянию на 2009 год парк занимает территорию 60,5 га. Он является базовой площадкой Специального Олимпийского комитета. Постоянно в парке проводятся соревнования и фестивали. В 2010 году в парке построены два новых теннисных корта, площадки для игры в городки и шары, смотровая площадка на мысе Дубовский у Финского залива, обновили ДОТ, возведённый в конце 30-х годов XX века, на месте демонтированных старых аттракционов, построена современная детская площадка, по старинным эскизам отремонтирован переход с тумбами и цепями через оборонительный вал, благоустроены пешеходные дорожки вокруг парка. На восстановительные работы отведено 16 миллионов рублей района и три муниципального Совета Сестрорецка. В парке завершены работы по укреплению береговой линии. Приобретено оборудование для лодочной станции, садовая мебель. Посажено 1500 кустарников, сделан ремонт фасада конюшни.





163. Сестрорѣцкѣ. Дубковское шоссе.
Sestroretzk. Chaussée Doubokvsky.



Сестрорѣцкѣ. 141.
Дубковское шоссе у ст. ж. д.

Дубковское шоссе. Открытки начала XX века.



Дубковское шоссе. Фото 2016 года. - <http://www.gradpetra.org/>



Дубковское шоссе. Фото 2016 года. - <http://img7.kvmetr.ru/>



Дубковское шоссе. Фото 2016 года. - <http://na-more.su/>

Из парка Дубковское шоссе приведет вас на железнодорожную станцию Сестрорецк. Находившиеся по обеим сторонам от шоссе «огородные места Сестрорецких обывателей» постепенно были размежеваны в начале XX века. Их стали плотно застраивать домами городского типа, так что вскоре здесь сформировался новый городской центр, рассчитанный на обслуживание дачной публики и жителей Сестрорецка. Первое освидетельствование Дубковских дачных участков Сестрорецкого лесничества было произведено в 1902 году. В 1910 году на Дубковском шоссе были построены здание кинематографа «Мулен Руж» А.А. Шрейбера с помещением скейтинг-ринга и Скейтинг-ринг А.Н. Прокофьевой. В 1911- 1912 годах кинематограф Шрейбера перестраивался. В 1913 году при нем был открыт второй кинозал. Сегодня от дореволюционных времен сохранилось только сильно перестроенное здание железнодорожного вокзала.



Вокзал в Сестроречке. Открытка начала XX века.



Вокзал в Сестроречке. Фото 2016 года. - <https://upload.wikimedia.org/>

Здесь мы и закончим нашу экскурсию. Последняя электричка в Санкт-Петербург отходит в 22 часа 50 минут ежедневно.